



Republika e Kosovës
Republika Kosova-Republic of Kosovo
Qeveria-Vlada-Government

Ministria e Arsimit dhe Shkencës
Ministarstvo Obrazovanja i Nauke
Ministry of Education and Science

Divizioni për sigurim të cilësisë, standarde, vlerësim dhe licencim

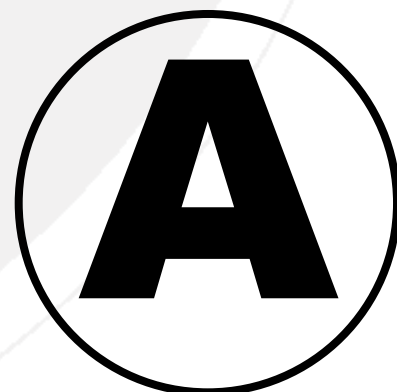
TESTI I MATURËS

Gjuhë Shipe
Gjuhë Angleze
Matematikë
Psikologji

Emri dhe mbiemri i nxënësit/es

Shkolla

Forma



Gusht, 2020

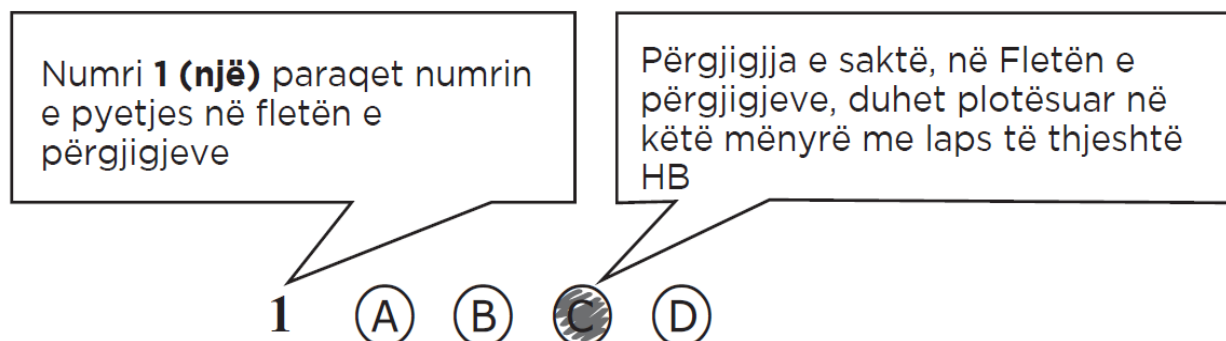
Udhëzime

Koha:

Keni 150 minuta që t'u përgjigjeni 100 kërkesave (pyetjeve). Koha numërohet prej momentit kur do të filloni t'i zgjidhni kërkesat.

Si të veproni?

1. Plotësojini me kujdes, sipas udhëzimeve, të gjitha kodet (në rreth), për: komunën, shkollën, paralelen, numrin e ditarit. Nëse këto të dhëna nuk i plotësoni saktë, nuk do të mund të nxirret rezultati i testit tuaj.
2. Para se të filloni t'u përgjigjeni pyetjeve, qetësohuni plotësisht, sepse kjo do t'ju ndihmojë.
3. Lexojini me kujdes kërkesat dhe pastaj shënojeni vetëm përgjigjen e saktë, nga 4 mundësitë e dhëna, për të cilën besoni se është e saktë.
4. Mbusheni kodin (në rreth) e përgjigjes së saktë me laps të thjeshtë, pa e shkarravitur jashtë. Shih shembullin e mëposhtëm.



5. Kini kujdes që përgjigjen e saktë të një pyetjeje të mos ia vendosni pyetjes tjetër të radhës.
6. Në Fletën e përgjigjeve nuk bën të shkruani tjetër gjë, përveç përgjigjeve për të cilat jeni të bindur se janë të sakta.
7. Përgjigjet e sakta plotësohen njëkohësisht – në Test dhe në Fletën e përgjigjeve.
8. Çdo lloj llogaritjeje mund ta bëni në faqen e fundit të testit, ndërsa në fletën e përgjigjeve nuk bën të shkruani tjetër gjë, përveç përgjigjeve, për të cilat jeni të bindur se janë të sakta.
9. Mos humbni kohë me pyetjet që nuk i dini, sepse koha mund të mos ju mjaftojë për pyetjet e tjera.
10. Përdoreni deri në fund kohën e testimit, në mënyrë që t'u përgjigjeni të gjitha pyetjeve.

I. Lexo fragmentin dhe përgjigjiu pyetjeve!

E u' maa due tëh enbaronj vepërënë teme, Tinë Zot tueh përqyem. Endëh vjetët MDLIV njëhzet dit endëh mars zuna enfiill e enbarova endëh vjetët MDLV, endëh kallënduor V dit.

E seh për fat nëh keshë kun enbëh endonjë vend fëjyem, u duoh tuk të jetëh fajtëh, aih qi tëh jetë maa hi ditëshim seh u', atah fajh e lus tah trajtonjëh endë e mirë. Përseh nukë çuditëm seh në paça fëjyem, këjo tueh klenëh maa e para vepërë e fort e fështirëh për tëh vepëruom enbëh gluhët tanëh. Përseh mund e qëllonjinë, se fajh të mos banjinë; përseh përherë ëndajh tah nukë mundëh jeshëh u' tueh enbajtunëh njëh klisëh enbëh të dyy anët mëh duhë meh shërbyem. E tash u jam enfalëh gjithëveh, e lutëni Tinëh Zonëh endeh për muoh.

1. Pëmbajtja dhe gjuha e këtij tekstit të vjetër na ndihmon për të gjetur autorin e këtij fragmenti. Cili është ky autor?
 - (A) Gjon Buzuku
 - (B) Jul Variboba
 - (C) Pal Engjëlli
 - (D) Pjetër Budi
2. Autori i fragmentit, në një fjali të këtij fragmenti thotë se nuk e përjashton mundësinë që të ketë gabime, pasi ka pasur vështirësi ta shkruajë një vepër për herë të parë në gjuhën shqipe. Cila fjali përmban këtë pohim?
 - (A) E u' maa due tëh enbaronj vepërënë teme, Tinë Zot tueh përqyem.
 - (B) Përseh nukë çuditëm seh në paça fëjyem, këjo tueh klenëh maa e para vepërë e fort e fështirëh për tëh vepëruom enbëh gluhët tanëh.
 - (C) Përseh përherë ëndajh tah nukë mundëh jeshëh u' tueh enbajtunëh njëh klisëh enbëh të dyy anët mëh duhë meh shërbyem
 - (D) E tash u jam enfalëh gjithëveh, e lutëni Tinëh Zonëh endeh për muoh.
3. Cila është tema e këtij fragmenti?
 - (A) dashuria për besën, për flamurin dhe për shtetin
 - (B) dashuria për historinë, për folklorin dhe për mitin
 - (C) dashuria për moralin, për drejtësinë dhe për fenë
 - (D) dashuria për vendin, për gjuhën amtare dhe për fenë
4. Cili nga përfundimet është i saktë për gjuhën shqipe të shkruar të këtij autori të letërsisë së vjetër?
 - (A) Gjuhës shqipe i mungon krejtësisht ndikimi i fortë nga turqishtja.
 - (B) Gjuha shqipe është e ndikuar krejtësisht nga një variant i turqishtes osmane.
 - (C) Gjuha shqipe ka shumë huazime nga persishtja dhe arabishtja.
 - (D) Gjuhës shqipe i vijnë në ndihmë më shumë fjalët me prejardhje arabe se sa turke.

II Lexo fragmentin dhe përgjigju pyetjeve!

Agë Ymeri na u martue,
po, more, jo
Sall, nji, nat' ma s'ndej me grue,
i ra lota ushtar me shkue,
për me i shkue mbretit n'ushtri.
- Lamtumirë, tha, mori grue!
Po i thotë vasha: "A vi me ty?"
- Nuk asht rrugë me ardhë me mue, por,
sa kohë po m'pret, ti, grue?
Un' të për o për tri ditë,
për tri ditë'-o për tri net.
- At' u thaftë goja, qysh po flet!
Un' të pres-o, për nandë net.

Prej kah vjen, ti, rob i xanë?
- Prej të zezës njasaj Spajë.
- Për Agë Ymerin a m'din gja?
- Agë Ymerin e kanë vra!
Ka tri dit me ta qi s'jam pa.
Krushqit qeshën ha ha ha!
Nji amanet më ka lanë sall tri
fjalë vashës me ia thanë. Fol
djalë, sa të kesh qef!
- Mirë se t'gjej, moj nuse bardha!
- Mirë se vjen, more rob i xanë!
- Burrin tand a mund t'njofsh?
- Ku ta njof e ku ta dij
sall nji nat' e kam pasë në shpi.
Por nan' e tij m'ka pasë thanë,
ka nji shenj në krahë të djathtë,
n'krah të djathtë, njaty te llana,
kur e ka hangër ati m'dhambë.
Shpërvjell llanë, kallzo nishanë,
edhe shejin ia ka diftue.
Zdrypi vasha prej atkinës,
Kcej e i ra n'vithe t'dorisë.

5. Fragmenti i mësipërm është pjesë e thesarit të krijimeve folklorike, e njohur si:
- (A) Legjenda e hakmarrjes
 - (B) Legjenda e murosjes
 - (C) Legjenda e ringjalljes
 - (D) Legjenda e rinjohjes
6. Për çfarë bëhet fjalë në këtë këngë?
- (A) Për besën e dhënë dhe historinë e rinjohjes.
 - (B) Për besnikërinë e gruas dhe historinë e mikpritjes.
 - (C) Për sakrificën e heroit ndaj atdheut dhe lavdinë që ai fiton.
 - (D) Për sakrificën e shërbëtorit ndaj mbretit dhe shpërblimin e fituar.
7. Nëse kërkojmë të kuptojmë se kush është autori i kësaj legjende, si dhe të dimë për kohën kur ka ndodhur ngjarja në këtë legjendë, atëherë ne çfarë do të konkludojmë?
- (A) Se ne përcaktojmë qartë se kush është autori i kësaj legjende, por jo edhe të përcaktojmë kohën kur ka ndodhur ngjarja.
 - (B) Se ne nuk përcaktojmë qartë se kush është autori i kësaj legjende, por arrijmë të përcaktojmë kohën kur ka ndodhur ngjarja.
 - (C) Se ne përcaktojmë qartë se kush është autori i kësaj legjende, si dhe përcaktojmë kohën kur ka ndodhur ngjarja.
 - (D) Se ne nuk përcaktojmë qartë se kush është autori i kësaj legjende, as të përcaktojmë kohën kur ka ndodhur ngjarja.
8. Legjenda prej nga është marrë ky fragment mbart një ngjashmëri me atë të eposit homerik. Me cilët personazhe të eposit homerik ngjasojnë fati i Ymer Agës dhe i gruas së tij?
- (A) Antigonës dhe Edipit
 - (B) Odiseut dhe Penelopës
 - (C) Paridit dhe Helenës
 - (D) Zeusit dhe Herës

9. Fjala "lota" në vargun "i ra lota ushtar me shkue", është sinonimike me fjalën:

- (A) rendi
- (B) fati
- (C) shorti
- (D) radha

III. Lexo fragmentin dhe përgjigju pyetjeve!

Dy thas qymyr mi kal. Pranë, malsorja. Trotuari me bllok dyqanesh djathtas, ashtu edhe majtas. Kali dhe malsorja në parakalim. Qymyri në konkurs. Shikon Njeriu - artist dhe ia prish syte kjo dis'harmoni. Një disonancë e vrazhdë. Malsorja i fryn hundët, prodhimin e njesh për trotuar dhe gishtat i fshin për xhublete. Veprim i thjeshtë, por motiv delikat për një piktor. Thupra në dorë të malsores zhgrryhet përtoke dhe shkruen një vijë kilometrike gjatë rrugës. Qashtu malsorja nënvizon mendimet e veta.

- A do qymyr, zotni?

- Sa?

- Dymbëdhjetë lekë... Po ndalu, thuej ti sa. Pse po ik?

- Në kët vapë dymbëdhjetë lekë? - pyet një tjetër tue përqeshë.

- Po sa jep ti, pra?

- Jo, mue nuk më duhet.

"Vërtet vapë ban. Pa kujt i duhet qymyri. Po e mbaj dhjetë lekë", mendon malsorja dhe ec nëpër hije rrugës së qytetit. Kali lëviz ne symbyllë. Ndoshta andrron. Tash në pleqni andrron dashnin e dikurshme. Malsorja s'e nget. Nuk e trazon në knaqsi të tij të pamvarshme. Asht duruese. Kur dalin në diell, përdhe zhgrryhet një hije. Dy hije. Dy hije të ngatërrueme, të kapërthyeme, hija e kalit dhe hija e malsores. Nuk mund t'i dallojsh këto dy hije. Nuk mund t'i këputish. Njana pa tjetrën nuk shkojnë. S'kanë vlerë. Se vetëm bashkë përbajnë një tansi. Një tansi jetsore. Krk- kkk kthehet qymyri në shpinë të kalit, krkk, krkkk, krk dhe krismat monotone t patkonjve të kalit, që ndeshin për gurë. Malsorja çon kryet. Shikon diellin... koha me u nisë. Me u kthye në malsi. E qymyri s'u shit. Vendosi ta japi ma lirë qymyrin.

Migjeni "A do qymyr zotni"

10. Në fjalitë: "Kali dhe malsorja në parakalim. Qymyri në konkurs. Shikon Njeriu - artist dhe ia prish syte kjo dis'harmoni. Një disonancë e vrazhdë.", ndërtohet një figurë e fuqishme, që në letërsi njihet si:

- (A) antitezë
- (B) hiperbolë
- (C) metaforë
- (D) sarkazmë

11. Në pyetjen: "- A do qymyr, zotni?", malësorja u drejtohet njerëzve me respekt me fjalën "zotni". Përse e zgjedh këtë fjalë për ta përdorur?

- (A) Me mirësjellje t'u afrohej myshterinjve për t'ua shitur qymyrin.
- (B) T'i respektonte myshterinjtë, të cilët kishin pozita të larta shtetërore.
- (C) I njihte myshterinjtë e saj që ishin si njerëz bujarë a njerëzor.
- (D) Këta myshterinj kishin një jetë që e jetonin me zotnillëk.

12. Në këtë fragment paraqitet jeta e një malësoreje. Cili ishte halli i malësorese?

- (A) Të bjerë në sy rrugëve të qytetit
- (B) Të lironte gomarin nga barra
- (C) Të shiste qymyrin
- (D) Të takonte një piktor

13. Në fjalinë "Vendosi ta japi ma lirë qymyrin", kryefjala mungon. Me cilën fjalë shprehet ajo?

- (A) ta japi
- (B) vendosi
- (C) ma lirë
- (D) qymyrin

14. Nëse fjalinë *“Tash në pleqni andrron dashnin e dikurshme.”*, do ta kthenim në shqipen standarde, fjalia do të bënte:
- (A) Tash në pleqëni andërron dashunin e dikurshme.
 - (B) Tash në pleqri ëndërron dashuninë e dikurshme.
 - (C) Tash në pleqëri ëndërron dashurinë e dikurshme.
 - (D) Tash në pleqni ëndërron dashurin e dikurshëme.
15. Fjala *“zotni”* ka një tipar fonetik dialektor, që në shqipen standarde ka bërë që kjo fjalë të shkruhet *“zotëri”*. Çfarë fenomeni i është nënshtruar fjala?
- (A) diftongimit
 - (B) nazalitetit
 - (C) palatalizimit
 - (D) rotacizmit
16. Fjalët *“krk, krkkk”*, në fjalinë *“Krk- kkk kthehet qymyri në shpinë të kalit, krkk, krkkk, krk dhe krismat monotone t’patkonjve të kalit, që ndeshin për gurë.”*, janë mënyrë e shprehjes poetike, e njohur si figura letrare e:
- (A) asonancës
 - (B) retiçencës
 - (C) onomatopesë
 - (D) aliteracionit

IV. Lexo fragmentin dhe përgjigju pyetjeve!

Asnjë nga bijat nuk do të vijë! - tha Rastinjaku. - Do t’u shkruaj nga një pusullë të dyjave. - Asnjëra! - u përgjigj plaku, duke u ulur shesh. Kanë punë, flenë, nuk do të vijnë. E dija unë. Duhet të vdesësh, që të kuptosh se ç’janë fëmija... Ah, miku im, mos u martoni, mos bëni fëmijë...! Ne u japim atyre jetën, ata na japin vdekjen. Ne i sjellim në botë, ata na dëbojnë. Nuk do të vijnë, jo! Unë kam dhjetë vjet që e di këtë. E thosha nganjëherë me vete, po s’kisha guxim ta besoja.

Dy pika lot iu rrokullisën nga sytë e i mbetën në zgavrat e skuqura.

- Ah, po të isha i pasur, po ta kisha ruajtur pasurinë time e të mos ua kisha dhënë, ato do të ishin këtu, do të më lanin faqet me të puthura! Do të banoja në një pallat, do të kisha dhoma të bukura, shërbëtorë, zjarr për t’u ngrohur dhe ato do të ishin këtu, me lot për faqe, me gjithë burrat dhe fëmijët e tyre. Do t’i kisha të gjitha. Kurse tani s’kam asgjë!

“Xha Gorio”

17. Ky fragment i shkurtër jep realitetin e një kontradikte familjare. Çfarë zbulohet prej këtij konflikti?
- (A) Dëshpërimi i një babai fatkeq që u sakrifikua për të bijat mosmirënjohëse
 - (B) Dilema e një prindi se kush duhet të jetë trashëgimtar i pasurisë së tij
 - (C) Shqetësimi i një vjehri që vuan nga trajtimi që u bëjnë dhëndurët vajzave të tij
 - (D) Vuajtja e një plaku se si e ka humbur gjithë pasurinë dhe kursimet
18. Çfarë mund të zbulojmë nga analiza e fjalëve të plakut në këtë fragment?
- (A) Se ai është i penduar dhe vuan nga dashuria vetëshkatërruese për të bijat.
 - (B) Se ai është zemërguri dhe nuk e merr fare shqetësimin për fatin e të bijave.
 - (C) Se ai mallkon të bijat e tij që nuk u kujtuan asnjëherë ta vizitonin.
 - (D) Se ai dëshiron që t’u lërë bijave të tij fjalët e fundit para vdekjes.
19. Personazhi kryesor, në këtë fragment, është një person të cilin fëmijët e vet e kanë braktisur sepse:
- (A) ai po akuzohej për vjedhje
 - (B) ai po humbte pasurinë e tij
 - (C) ai kundërshtonte martesat e tyre
 - (D) ai ia lë trashëgim pasurinë shërbëtorit
20. Çfarë ndjenje shpreh fjalia *“Ah, miku im, mos u martoni, mos bëni fëmijë...”*, e thënë nga goja e prindit?
- (A) dashuri
 - (B) mllef
 - (C) xheloz
 - (D) zhgënjim

21. Shprehja “**balzakian**” përshkruan shkrimin që është i ngjashëm me shfaqjet dhe rrëfimet e shkrimtarit francez Honoré de Balzac. Cilit lloj të rrëfimit i përket ky lloj i prozës?
- (A) Rrëfimit realist me tema klasike që përfshijnë shoqërinë dhe klasat.
 - (B) Rrëfimit të errët, tejet të pakëndshëm, të frikshëm dhe konfuz.
 - (C) Rrëfimit surrealist që përshkruan varfërinë ose pabarazinë ekstreme shoqërore.
 - (D) Rrëfimit fantazmagorik që përshkruan kujtesën e ndjeshme të njeriut.

V. Lexo fragmentin në vazhdim dhe përgjigju pyetjeve!

Zara është qyteti më i vjetër i banuar në vazhdimësi i Kroacisë. Zara ndodhet në pjesën veriore të Detit Adriatik dhe është qendër e rajonit të Zarës dhe Dalmacisë. Zona e sotme e Zarës përmban gjurmët më të hershme të jetës njerëzore që nga Epoka e Gurit. Zara ka qenë e banuar pastaj nga ilirët, një popull mesdhetar i kulturës indoevropiane. Zara ishte qendra e fisit ilir të Liburnëve në shekullin IX p.e.s. Në vitin 59 p.e.s. Zara u bë municipium romak dhe më pas koloni romake. Në gadishullin ku është vendosur qyteti i vjetër ka monumente të shumta të kulturës dhe arkitekturës venedikase dhe romake, përfshirë edhe rrënojat e ndërtesave të asaj periudhe. Qyteti është i rrethuar nga pesë prota venedikase.

Qyteti i Zarës është i banuar kryesisht nga kroatët, por ka edhe pakicë serbe dhe italiane. Një lagje e tërë e Zarës është Arbneshi, i banuar nga shqiptarë të hershëm që janë vendosur aty në shekujt XVI e XVII. Ata edhe sot e kësaj dite e ruajnë gjuhën dhe traditat e tyre, ndonëse dita-ditës po veniten. Arbneshët e Zarës kanë kontribuar shumë për komunitetin, duke dhënë, shkrimtarë, shkencëtarë, luftëtarë, politikanë e biznesmenë të njohur. Arbneshët kanë shkuar në Zarë nga zonat rreth Liqenit të Shkodrës, kryesisht nga Brisku, Shestani e Ljarja. Ata, ndonëse kanë jetuar në breng të detit, gjatë gjithë kohës janë shquar si bujq të dalluar dhe jo si peshkatarë. Zara ndodhet nja 200 kilometra në jugperëndim të Zagrebit dhe nja 160 kilometra në veri të Splitit. Ndonëse nuk shquhet për plazhet, Zara është e njohur si destinacion turistik, kryesisht për shkak të trashëgimisë kulturore.

22. Periudha “*Ata, ndonëse kanë jetuar në breg të detit, gjatë gjithë kohës janë shquar si bujq të dalluar, e jo si peshkatarë*” është me marrëdhënie:
- (A) lejore
 - (B) kushtore
 - (C) krahasore
 - (D) mënyrore
23. Cilat janë dëshmitë më të rëndësishme arkitektonike venedikase në Zarë?
- (A) kështjellat
 - (B) lagjet
 - (C) portat
 - (D) urat
24. Sipas tekstit, Zara është destinacion turistik para se gjithash për shkak të:
- (A) çmimeve të lira
 - (B) plazheve të bukura
 - (C) pozicionit gjeografik
 - (D) trashëgimisë kulturore
25. Fjala “*veniten*” në fjalinë “*Ata edhe sot e kësaj dite e ruajnë gjuhën dhe traditat e tyre, ndonëse dita-ditës po veniten*”, e ka kuptimin:
- (A) dëmtohen
 - (B) zbehen
 - (C) shkatërrohen
 - (D) forcohen

I - Read the text below and answer the questions 26-31:



Archaeologists identify the mummy of a lost Egyptian queen

By Melissa Kong

Egyptian archaeologists announced on Wednesday that they have identified a mummy discovered in 1903 as that of Queen Hatshepsut Egypt's most powerful female pharaoh. The mummy was originally found in the Valley of the Kings, a sacred burial site for kings and powerful nobles located on the west bank of the Nile River in Egypt. Although the mummy was discovered more than a century ago, it remained in a tomb until this past spring, when it was brought to the Cairo Museum for testing.

A Powerful Ruler's Legacy

Queen Hatshepsut was one of the few women to rule ancient Egypt while the kingdom was at the height of its wealth and power, from about 1502 to 1482 B.C. Of all the female pharaohs -including Cleopatra and Nefertiti - Hatshepsut's **1)** _____ was the most successful. While in power, **she** established trade routes and built hundreds of monuments and temples throughout Egypt. Despite her prosperous reign, both her mummy and her legacy were virtually erased from Egyptian history. Many historians believe that Tutmosé III, Hatshepsut's stepson, destroyed records and monuments bearing her name. It may have been his **2)** _____. It is believed that she **3)** _____ the throne from him. Finding the mummy of this powerful queen may provide details about an important part of Egyptian history.

26. What is the purpose of this text?

- A To advise
- B To inform
- C To instruct
- D To persuade

27. What is said in the text about the discovery of the mummy?

- A It appears to be the oldest mummy ever found.
- B It gives new information about the time of pharaohs.
- C It proves that women could also become a pharaoh.
- D It shows that pharaohs were buried in different places.

28. The word she in line 4 of the second paragraph refers to _____.

- A Cleopatra
- B Nefertiti
- C Hatshepsut
- D Melissa

29. Which word best fills gap 1 in the text?

- A discovery
- B monuments
- C reign
- D stepson

30. Which word best fits gap 2 in the text?

- A access
- B appraisal
- C request
- D revenge

31. Which structure best fills gap 3 in the text?

- A is stealing
- B steals
- C stole
- D was stealing

II - Read the text carefully and answer the questions number 32 - 37.



I. Chinese New Year (referred to as Lunar New Year globally) is the Chinese festival that celebrates the beginning of a new year on the traditional Chinese calendar. The festival is also referred to as the Spring Festival in mainland China, and is one of several Lunar New Years in Asia.

II. Celebrations traditionally take place from the evening preceding the first day of the new year until the Lantern Festival, held on the 15th day of the year. The first day of Chinese New Year begins on the new moon that appears between 21 January and 20 February. In 2019, the first day of the Chinese New Year was on Tuesday, 5 February, initiating the Year of the Pig.

III. Chinese New Year is a 4) _____ holiday in Greater China and has strongly influenced lunar new year celebrations of China's neighbouring cultures, including the Korean New Year - the Seol, the Têt of Vietnam, and the Losar of Tibet. It is also celebrated worldwide in regions and countries with significant Chinese populations, including Singapore, Indonesia, Malaysia, Myanmar, Thailand, Cambodia, the Philippines, and Mauritius, as well as many countries in North America and Europe.

IV. Chinese New Year is 5) _____ several myths and customs. The festival was traditionally a time to honour divinities as well as ancestors. Within China, regional customs and traditions concerning the celebration of the New Year vary widely, and the evening preceding Chinese New Year's Day is frequently regarded as an occasion for Chinese families to gather for the annual reunion dinner. It is also traditional for every family to thoroughly clean their house, in order to sweep away any ill-fortune and to make way for incoming good luck. Another custom is the decoration of windows and doors with red paper-cuts and two-line poems. Popular themes among these paper-cuts and two-line poems include that of good fortune or happiness, wealth, and longevity. Other activities include lighting firecrackers and giving money in red paper envelopes. For the northern regions of China, dumplings are featured prominently in meals celebrating the festival. It often serves as the first meal of the year.

32. According to paragraph two, Chinese New Year is celebrated approximately for _____.

- A Two weeks
- B Three weeks
- C A month
- D Two months

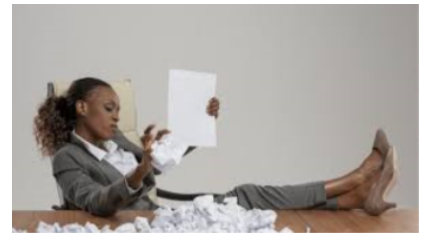
33. According to paragraph three, the Chinese New Year is celebrated _____.

- A in Greater China only
- B only in Asia and Europe
- C mostly in South and North America
- D around the globe

34. Chinese New Year is a _____ holiday in Greater China. Which word best fills the gap 4?

- A local
- B major
- C new
- D rare

35. Which word best fills gap number 5 in paragraph four?
- (A) associated with
 - (B) excluded from
 - (C) replaced by
 - (D) threatened by
36. According to the information in the text, the first day of the Chinese New Year _____.
- (A) always falls on the same date
 - (B) date is different in each country
 - (C) depends on the new moon
 - (D) marks the beginning of winter
37. One of the sentences about the celebration of Chinese New Year is NOT true? Which one?
- (A) Chinese families get together to eat the Chinese New Year dinner.
 - (B) Fireworks are set off to celebrate the start of the Chinese New Year.
 - (C) The Chinese put up ornaments in their houses for the New Year.
 - (D) The Lantern Festival marks the beginning of the Chinese New Year.



III - Read the text carefully and answer questions 38 - 43.

Curriculum Vitae: Tips that can Help

Six out of ten CVs which are prepared by Information Technology professionals fail to meet the basic standards and are turned down without even being read fully, according to a top recruitment company. As a consequence, thousands of candidates are excluding themselves from attractive job opportunities.

Although the company handles over 60,000 CVs per year, it estimates that at least 60% would not be admitted if they were sent directly to potential clients due to basic errors.

The company Marketing Director said, "Sadly it's often the most highly qualified candidates whose CVs are so poorly constructed that they are literally dead on arrival. Attractive job opportunities in the IT industry often **6)** _____ intense competition and there is often little to choose between the candidates".

"Advice on the presentation format of CVs in relation to the requirements that they are being submitted for should be an Industry standard so as to add real value to the candidates that you are representing and indeed to fulfil your professional obligations to your clients".

"Writing a CV can be extremely difficult and too often a CV turns out to be a generic overview including a lot of information that is irrelevant. People should remember that an employer typically spends between 15 and 30 seconds scanning each CV and you have that one chance to make an impression".

"A good CV is more than just documentation of your **7)** _____; it is a marketing tool designed to present your professional career experience according to the new job specification. It should also include details of past professional successes that effectively demonstrate your ability to undertake the job responsibilities outlined".

38. What is true about the majority of CVs, according to the text?
- (A) They are of little interest to future employers.
 - (B) They are only needed for high profile job opportunities.
 - (C) They can be generated quite easily using new IT methods.
 - (D) They present a very useful profile of a job candidate.
39. According to the text, the recruitment company reviews documentation for _____.
- (A) information technology companies
 - (B) marketing companies
 - (C) marketing directors
 - (D) recruitment professionals

40. The text suggests that in order to get a job _____.
- (A) applicants should send their CVs directly to hiring companies
 - (B) applicants' CVs should be no longer than a page in total
 - (C) applicants' CV should exaggerate the qualities they possess
 - (D) applicants' CVs should highlight their skills and achievements
41. Which structure best fits gap 6 in paragraph three?
- (A) generate
 - (B) generated
 - (C) will generate
 - (D) would generate
42. Which expression best fits gap 7 in the last paragraph?
- (A) characteristics
 - (B) hopes and ambitions
 - (C) likes and demand
 - (D) career path
43. Who is this text aimed at?
- (A) Educators
 - (B) Employers
 - (C) Job applicants
 - (D) Marketing specialists



IV- Read the text carefully and answer the questions 44 - 50.

I. The 2009 British Homes Awards challenged the industry to design a house that can adapt to different life stages. The participants were asked to rethink the construction and design of individual homes, so that they were easily adaptable to less mobile inhabitants, and also to create communities in which ageing occupants could continue to enjoy shared amenities. The top design also had to be attractive to its potential buyers, because the competition was put to the public vote. The winner, gaining 12,000 votes from Mail on Sunday readers, was the strikingly modern SunnySideUp, designed by Kosi Architects. Here are its three main features:

II. The architects took as a starting point the accepted norm for a house - rows of houses facing onto streets crammed with cars, with living rooms on the ground floor and bedrooms above. Then they scrapped it. They ended up with the living room, dining room and kitchen on the top floor where they can benefit from the light and views, and maximise energy efficiency. And they put the bedrooms on the ground floor where the garden aspect gives inhabitants increased privacy, and a cool temperature is maintained throughout the day. The two floors are linked by wide, gentle gradient stairs, which are designed to allow for a stair lift to be fitted, if necessary, as owners age.

III. But the feature that, according to Warren Rosing, one of the Kosi architects responsible for the design, was particularly popular with the public, is actually the parking. In a SunnySideUp development no one has to look out onto a street full of cars, or worry about their kids being run over, because the terrace zone at the first-floor level links all the homes and is a car-free zone. Vehicles are tucked away on the lower floor, leaving safe and pleasant spaces outside the houses for people to meet, and kids to play. A lift takes people directly from garage to living area, so that all residents, including the elderly and those with heavy shopping, can move comfortably between the floors. The natural feel of the front area is 8) _____ by the planters that are placed outside the kitchens at the front to encourage residents to grow vegetables and flowers where they can be seen. The idea is that not only would they look pretty, but they would be a talking point, encouraging interaction between residents on the terrace area outside.

- IV. 9) _____ the SunnySideUp house is still just a set of drawings. But Warren Rosing says, "We are hoping to have it built." The organisers are in talks with builders, but due to the economic climate it may take longer than we would like." We're sure it will be worth the wait," they say.
44. According to the text, architects were challenged to design a house suitable for _____.
- (A) people with young children
 - (B) people of different ages
 - (C) people of old age
 - (D) people with disabilities
45. Based on paragraph three, what is the main feature of the house design?
- (A) The garden
 - (B) The living room
 - (C) The parking area
 - (D) The terrace
46. Which word best fits gap 8 in paragraph three?
- (A) simplified
 - (B) enhanced
 - (C) replaced
 - (D) interrupted
47. Which expression best fills gap 9 in the last paragraph?
- (A) At the moment
 - (B) For instance
 - (C) In retrospect
 - (D) On the contrary
48. Which is the most suitable title for the text?
- (A) Green Homes
 - (B) Home of the Future
 - (C) Cheap Housing
 - (D) Living without a Car
49. According to paragraph five, the author suggests that the potential buyers _____.
- (A) should be patient
 - (B) should choose something else
 - (C) should move fast
 - (D) should contact their bank
50. How can the author's tone best be described?
- (A) As critical
 - (B) As doubtful
 - (C) As favourable
 - (D) As mocking

51. Të thjeshtohet shprehja $\frac{3^{x-1} \cdot 9^{y-1}}{3^{x+y}}$, ?

(A) $\frac{3^y}{27}$

(B) $\frac{3^{y-1}}{27}$

(C) $\frac{3^{x-y}}{27}$

(D) 9

52. Është dhënë funksioni $f(x) = 2x^2 + 3x$. Caktoni $f(x-3)$.

(A) $2x^2 - 9x + 9$

(B) $2x^2 + 3x - 27$

(C) $6(x-3)^3$

(D) $2x^2 - 9x + 18$

53. Shqyrtojmë fjalitë vijuese:

p : Leka është i lumtur

q : Leka luan kitarë

r : Troi është i lumtur

Shqyrtojmë tani gjykimin

s: Nëse Leka është i lumtur dhe luan kitarë atëherë Troi nuk është i lumtur.

Cila formulë e shpreh gjykimin s ?

(A) $\neg r \vee p \wedge q$

(B) $p \wedge q \Rightarrow \neg r$

(C) $\neg r \Rightarrow p \wedge q$

(D) $p \vee q \wedge \neg r$

54. Le të jetë "*" një veprim binar në bashkësinë e numrave të plotë, i përkufizuar me

$$a * b = a + a \cdot b.$$

Caktoni $2 * 3$.

(A) 8

(B) 6

(C) 7

(D) 5

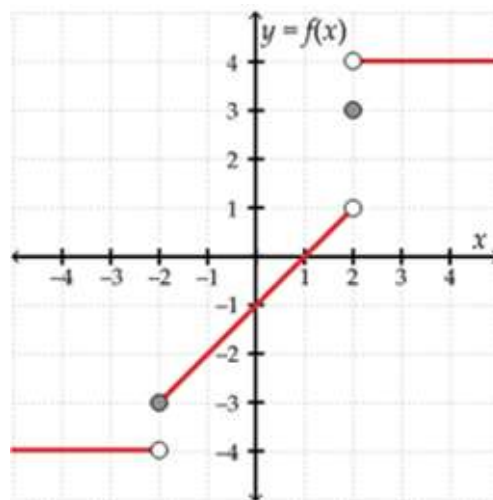
55. Një kopshtar mbolli lule në kopshtin e tij. Në rreshtin e parë ai mbolli 171 lule, në rreshtin e dytë mbolli 163 lule, në rreshtin e tretë mbolli 155 lule, dhe kështu me radhë vazhdoi të njëjtin model. Në rreshtin e fundit ai mbolli 19 lule. Informacioni përshkruhet në tabelën vijuese.

Rreshti 1	Rreshti 2	Rreshti 3	...	Rreshti i fundit
171	163	155	...	19

Sa rreshta me lule mbolli kopshtari?

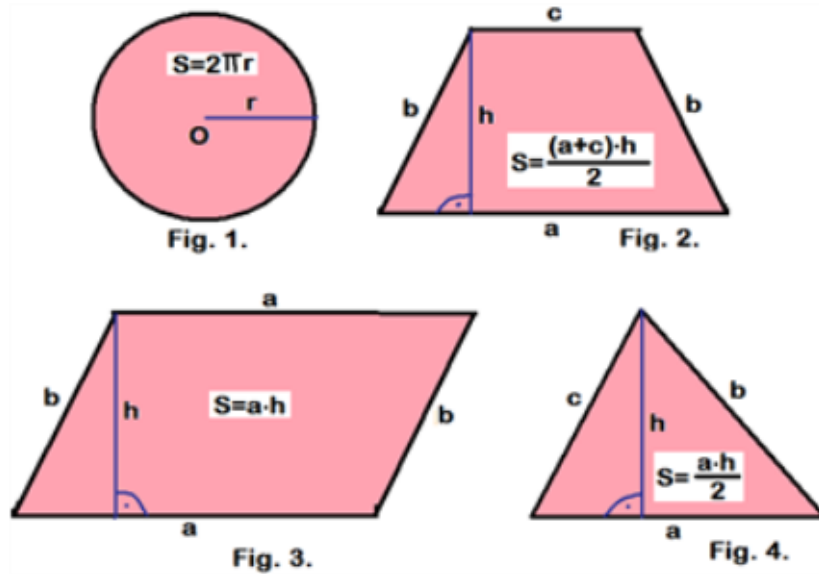
- (A) 9
 - (B) 15
 - (C) 18
 - (D) 20
56. Rea në testin e parë të matematikës arriti 70 pikë. Ajo në testin e dytë të matematikës mori 75 pikë. Cili është numri minimal i pikëve që ajo duhet të marrë në testin e tretë të matematikës për të patur një mesatare prej të paktën 60 pikëve?
- (A) Së paku 35 pikë
 - (B) Së paku 47.5 pikë
 - (C) Së paku 48 pikë
 - (D) Së paku 25 pikë
57. Substanca radioaktive zërthehet sipas ekuacionit $A = 270 \cdot 3^{-0.5 \cdot t}$, ku A paraqet sasinë e substancës radioaktive e shprehur në gram, kurse t tregon kohën në muaj. Sa gram substancë do të zërthehen pas 4 muajsh?
- (A) 28 gram
 - (B) 30 gram
 - (C) 32 gram
 - (D) 35 gram
58. Tarifa fikse mujore për njehsorin e energjisë elektrike është 15 €. Për çdo kWh (kWh - kilovat-orë, është njësia e matjes së konsumit të energjisë elektrike) Lulja duhet të paguaj 10 cent. Lulja për muajin maj pagoi 64 €. Sa energji elektrike harxhoi ajo në muajin maj?
- (A) 790 kWh
 - (B) 590 kWh
 - (C) 490 kWh
 - (D) 430 kWh
59. Le t'i referohemi figurës së mëposhtme. Nëse dihet që $f(x) = -2$ sa është vlera e x -it?

- (A) -3
- (B) -1
- (C) -4
- (D) 0

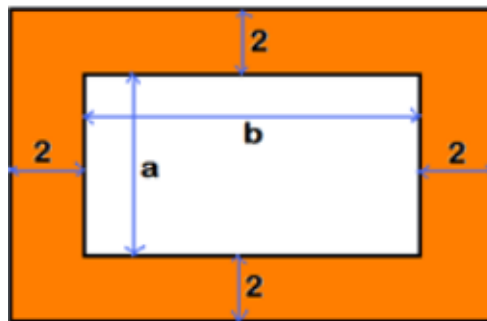


60. Tri vajza dhe dy djem: Arta, Besa, Diana, Ermiri dhe Flamuri, duan të ulen në të njëjtin rresht me pesë ulëse, në provimin e maturës, në atë mënyrë që vajzat të ulen pranë njëra-tjetrës dhe gjithashtu djemtë të ulen pranë njëri-tjetrit. Në sa mënyra të ndryshme mund të ulen ata?
- (A) 2
 (B) 6
 (C) 12
 (D) 24

61. Brenda secilës nga figurat e mëposhtme është paraqitur formula për llogaritjen e syprinës së sipërfaqes së figurës përkatëse. Në njërën nga figurat, formula e dhënë është gabim. Në cilën figurë?
- (A) Fig. 1.
 (B) Fig. 2.
 (C) Fig. 3.
 (D) Fig. 4.



62. Le t'i referohemi figurës së mëposhtme. Cila formulë paraqet syprinën e sipërfaqes së hijëzuar?
- (A) $S = (a + 4) \cdot (b + 4) - ab$
 (B) $S = (a + 4) \cdot (b + 4) + ab$
 (C) $S = (a - 4) \cdot (b + 4) - ab$
 (D) $S = (a + 4) \cdot (b - 4) + ab$



63. Çka paraqet ekuacioni $3x^2 + 12y + 1 = 0$?
- (A) Një drejtëz
 (B) Një rreth
 (C) Një hiperbolë
 (D) Një parabolë
64. Segmenti AB është diametër i një rrethi, qendra e të cilit është pika $Q(2,-3)$. Nëse $B(1,4)$ caktoni koordinatat e pikës A .
- (A) $A(3,-10)$
 (B) $A(9,-1)$
 (C) $A(-3,-10)$
 (D) $A(4,4)$

65. Rikujtojmë pohimin vijues:

Në trekëndëshin e çfarëdoshëm shuma e cilave do nga dy brinjët është më e madhe se brinja e tretë.

Në trekëndëshin ABC vlen $\overline{BC} = 4$ dhe $\overline{AC} = 8 - \overline{AB}$. Cili pohim është i saktë për brinjën \overline{AB} ?

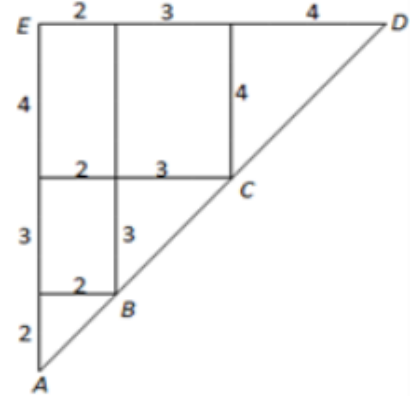
- (A) $1 < \overline{AB} < 4$
- (B) $2 < \overline{AB} < 6$
- (C) $1 < \overline{AB} < 3$
- (D) $2 < \overline{AB} < 7$

66. Njihsoni $|x| - 2|y - x| + 3|1 - y|$ për $x = -2, y = 5$.

- (A) 0
- (B) 1
- (C) 2
- (D) 3

67. Le t'i referohemi figurës së mëposhtme. Caktoni gjatësinë e segmentit $[AC]$.

- (A) $2\sqrt{2}$
- (B) $5\sqrt{2}$
- (C) $5\sqrt{5}$
- (D) $2\sqrt{5}$

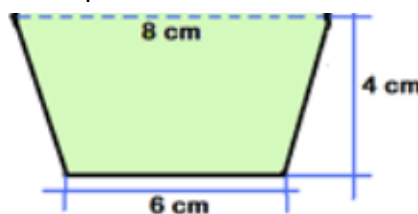


68. Të caktohet numri kompleks z për të cilin vlen $3z - \bar{z} = 2 + i$.

- (A) $z = \frac{1}{4} + i$
- (B) $z = 1 + 2 \cdot i$
- (C) $z = 1 + \frac{1}{4} \cdot i$
- (D) $z = 1 - \frac{1}{4} \cdot i$

69. Caktoni syprinën e sipërfaqes së figurës së mëposhtme.

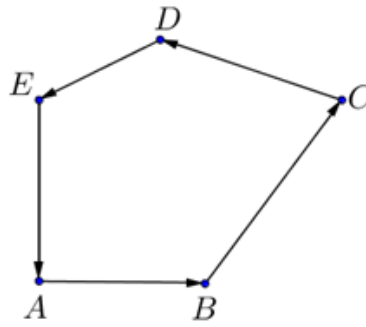
- (A) $S = 32 \text{ cm}^2$
- (B) $S = 28 \text{ cm}^2$
- (C) $S = 24 \text{ cm}^2$
- (D) $S = 40 \text{ cm}^2$



70. Një dritare ka formë të sektorit rrethor, me rreze $r = 60 \text{ cm}$ dhe kënd qendror $\alpha = 60^\circ$. Sa është syprina e sipërfaqes së dritares?

- (A) $S = 200\pi \text{ cm}^2$
- (B) $S = 400\pi \text{ cm}^2$
- (C) $S = 600\pi \text{ cm}^2$
- (D) $S = 800\pi \text{ cm}^2$

71. Le t'i referohemi figurës vijuese

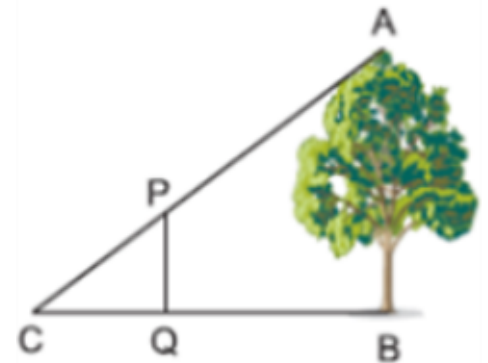


Cili nga pohimet vijuese është i saktë?

- (A) Vektorët \overline{AB} dhe \overline{DE} janë të kundërtë
- (B) $\overline{AB} + \overline{BC} = \overline{AD}$
- (C) $\overline{AB} + \overline{BC} + \overline{CD} + \overline{DE} + \overline{EA} = 5\overline{AB}$
- (D) $\overline{AB} + \overline{BC} + \overline{CD} + \overline{DE} + \overline{EA} = \vec{0}$

72. Në figurë e shohim një pemë me gjatësi AB. Hija e pemës është BC=20 m. Një shkop i gjatësisë PQ=1.4 m është vënë para pemës. Hija e shkopit është CQ=1m. Sa është gjatësia e pemës?

- (A) 24 m
- (B) 26 m
- (C) 28 m
- (D) 30 m



73. Shpërndarja e notave në një test të matematikës është dhënë në tabelën vijuese.

Nota	5	4	3	2	1
Numri i nxënësve	2	5	7	5	3

Cili nga relacionet vijuese është i saktë për këto nota?

- (A) Moda = Mediana
- (B) Moda < Mediana < Mesi aritmetik
- (C) Moda < Mesi aritmetik < Mediana
- (D) Mesi aritmetik < Mediana < Moda

74. Një zar është hedhur në tavolinë. Sa është probabiliteti që të mos paraqitet as 4 e as 5?

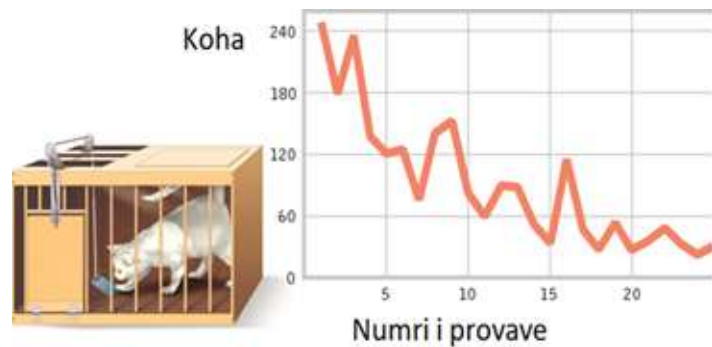
- (A) $\frac{1}{6}$
- (B) $\frac{5}{6}$
- (C) $\frac{2}{3}$
- (D) $\frac{1}{3}$



75. Genci në çantën e tij ka 60 topa të të njëjtës madhësi. Disa prej tyre janë të kuq, disa të bardhë dhe disa të zi. Nëse ai synon të nxjerrë një top të kuq me siguri absolute, duhet të nxjerrë të paktën 36 topa. Nëse ai synon të nxjerrë një top të zi me siguri absolute, duhet të nxjerrë të paktën 40 topa. Sa topa të bardhë ka në çantën e Gencit?

- (A) 12
- (B) 13
- (C) 14
- (D) 15

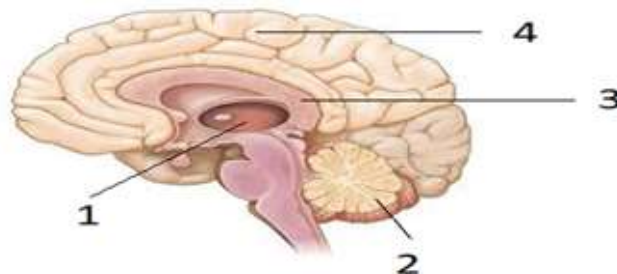
76. Disa njerëz vuajnë nga një frikë e vazhdueshme dhe iracionale nga një objekt specifik, aktivitet ose situatë që krijon një dëshirë detyruese për t'ju shmangur asaj. Këto frikëra ngatërrohen me përshtatjen, shkaktojnë stres, domethënë, frenojnë veprime të nevojshme drejt qëllimeve të vendosura. Këto karakteristika i hasim tek:
- (A) çrregullimet obsesivo - kompulsive
 - (B) çrregullimi i përgjithshëm i ankthit
 - (C) çrregullimi i panikut
 - (D) çrregullimet fobike
77. Cila pikëpamje e motivacionit, qëllimet i thekson si koncept thelbësor dhe në këtë rast më së shumti stimulohen qëllimet dhe sfidimet mesatare?
- (A) Pikpamja bihevoriste
 - (B) Pikpamja e Maslovit
 - (C) Pikpamja kognitive
 - (D) Pikpamja sociale
78. Në cilin eksperiment macja mëson të bëjë reagimin e nevojshëm më shpejt pasi kishte bërë një numër provash?
- (A) Eksperimentin e I. Pavlov
 - (B) Eksperimentin e E. L. Thorndike
 - (C) Eksperimentin e B.F. Skinner
 - (D) Eksperimentin e Xh. Uotson



79. Këtë vit u bënë 20 vite që kishim përfunduar maturën dhe një shok i klasës organizoi një takim nëpërmjet platformës ZOOM pasi që takimi ishte i pamundur për shkak të pandemisë. Shumica e shokëve dhe shoqeve i'u përgjigjen kërkesës dhe filluam një njoftim të shkurtër rreth të arriturave tona. Gjatë bisedës Kroni tregon se është specializuar në zbatimin e njohurive psikologjike dhe parimet në diagnostifikimin dhe trajtimin e problemeve emocionale dhe problemeve në sjellje si dhe sëmundjeve mendore, abuzimit të drogave dhe konflikteve familjare e martesore. Cilës degë të psikologjisë i takonte Kroni?
- (A) Psikologjisë sociale
 - (B) Psikologjisë zhvillimore
 - (C) Psikologjisë klinike
 - (D) Psikologjisë së edukimit

80. Cili numër në figurën e dhënë i përgjigjet trurit të vogël?

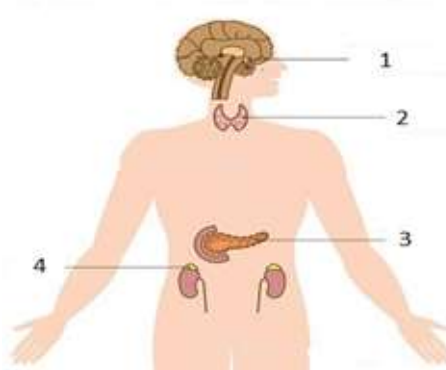
- (A) 1
- (B) 2
- (C) 3
- (D) 4



81. Në klasën tonë hyri psikologu i shkollës Mentor Maliqi dhe na dha nga një fletë që e elaboronte një hulumtim. Ai na sqaroi se për pjesëmarrjen tonë në këtë hulumtim duhej pëlqimi i prindërve pasi që ne ishim nën 18 vjeç. Ky hulumtim kishte të bënte me dhunën në shkolla dhe psikologu do t'a realizonte atë duke i intervistuar 4 nxënës, dy meshkuj dhe dy femra. Nga kjo kuptojmë se kemi të bëjmë me :
- (A) hulumtim kualitativ
 - (B) hulumtim kuantitativ
 - (C) hulumtim kualitativ dhe kuantitativ
 - (D) hulumtim me anë të vërejturit

82. Një psikolog dëshiron të bëjë një hulumtim në lidhje me mësimin online tek maturantët në kohën e pandemisë, mirëpo, numri i nxënësve në tërësi ishte shumë i madh dhe psikologu e kishte pothuajse të pamundur që t'i përfshijë të gjithë në hulumtim dhe kështu ai reduktoi numrin në 1200 duke përfshirë maturantë nga secilin qytet . Ky numër i nxënësve i cili është numerikisht më i vogël se numri i përgjithshëm ka të bëjë me:
- (A) populacion
(B) histori të rastit
(C) vëzhgim
(D) mostër
83. Nëse Ministria e Arsimit Shkencës dhe Teknologjisë vendos që vitin e ardhshëm shkollore 2020-2021, të mbajë një ligjëratë me të gjithë nxënësit në lidhje me mësimin online, që në rast nevojë mos të kenë vështirësi në aplikimin e mësimin online dhe në fund të ligjëratës, nxënësit duhet t'iu përgjigjen 20 pyetjeve me shkrim ku do të kërkohen qëndrimet dhe opinionet e nxënësve në lidhje me këtë ligjëratë. Këto pyetje kanë të bëjnë me:
- (A) intervistë të standardizuar
(B) test psikologjik
(C) test pedagogjik
(D) pyetësor
84. Nëse mjeku nga infektiva në Qendrën Klinike Universitare në Prishtinë del në konferencë për media dhe kërkon nga banorët e Republikës së Kosovës që t'i shmangen vendeve ku ka turma të njerëzve për shkak të parandalimit të përhapjes së infeksionit dhe gjithashtu thotë se sa më shumë që do të qëndroni në shtëpi dhe nuk do të keni shumë kontakte me të tjerët nuk do të kemi rritje të numrit me të infektuar me COVID-19 , kjo ndërlidhje ndërmjet qëndrimit në shtëpi dhe mosrritjes së numrit të të infektuarve, ka të bëjë me vlerën statistikore :
- (A) korrelative
(B) deskriptive
(C) konkluduse
(D) histori e rastit
85. Adrenalina është hormoni i cili luan rol të rëndësishëm në reagimin e trupit ndaj stresit dhe mobilizimin e organizmit përballë rreziqeve fizike. Gjëndrra e cila e prodhon këtë hormon ka dy pjesë: pjesën e brendshme të quajtur medulla adrenale dhe shtresa e jashtme korteksi adrenal. Cili numër në figurën e dhënë tregon gjëndrrën e cila prodhon këtë hormone?

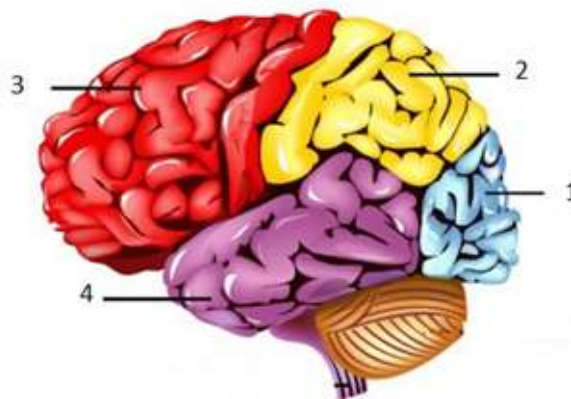
- (A) 1
(B) 2
(C) 3
(D) 4



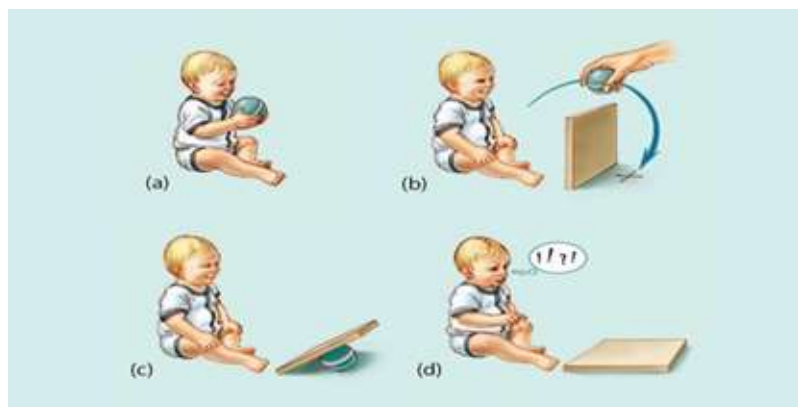
86. Nëse ne jemi pjesë e një hulumtimi të realizuar nga psikologu i shkollës, mirëpo para fillimit të hulumtimit psikologu sqaron se në informacionet e marrura nga ky pyetësor nuk do të ketë qasje askush përveç hulumtuesit, këtë që e thotë psikologu njihet si:
- (A) rrezik minimal
(B) konfidencialiteti
(C) pajtueshmëri e plotë
(D) mosdetyrim i pjesëmarrësit

87. Nëse Kujtimi shkon tek psikologu i shkollës dhe i tregon atij se ka sulme të papritura të gjumit si në bibliotekë, në klasë, madje edhe në rrugë, gjatë të ushqyerit etj, nga kjo anamenzë, vijmë në përfundim se Kujtimi vuan nga psikopatologjia e gjumit e njohur si:
- (A) narkolepsi
 - (B) insomi
 - (C) nokturn
 - (D) somnabulizëm
88. Gjatë një bisede me një shok, ai tregon se gjyshja e tij është e sëmurë me kancer dhe si rezultat i dhimbjeve të mëdha mjekët kanë fillu t'i japin edhe drogë për lehtësimin e dhimbjes, ai tregon se gjyshja e tij posa ta merr këtë drogë i pushon dhimbja ,mirëpo, mjeku kishte thënë se nuk guxon të merren doza të mëdha për shkak se pacientja mund të humb kontrollin e frymëmarrjes duke çuar edhe në koma apo vdekje. Në këtë rast kemi të bëjmë me këto lloje të drogave:
- (A) qetësuesit
 - (B) stimuluesit
 - (C) halucinogjenët
 - (D) opiatet
89. Nëse jemi duke qëndrua brenda dhe fillojmë të dëgjojmë disa zëra në rrugë, mirëpo, nuk mundemi të kuptojmë se çfarë po thuhet, pra ,është niveli më i ulët i ngacmimit që është në gjendje të shkaktojë ndijim te njeriu. Ky nivel i ulët i dëgjimit të zërit ka të bëjë me :
- (A) pragun absolut të ndijimit
 - (B) postndijim
 - (C) pragun e ndryshimit të ndijimit
 - (D) cilësinë e ndijimit
90. Cili numër në figurën e dhënë tregon lobin parietal i cili merr informacione ndjesore të lëkurës, muskujve, organeve të brendshme dhe gjëndrave të shijes dhe i regjistron në korteksin primar somatosensor dhe po ashtu ka rol në aftësitë hapësinore ?

- (A) 1
- (B) 2
- (C) 3
- (D) 4



91. Nëse një foshnje 6 - 9 muajshe kupton që objektet ekzistojnë edhe pse nuk i shohin ato, kjo dukuri njihet si :

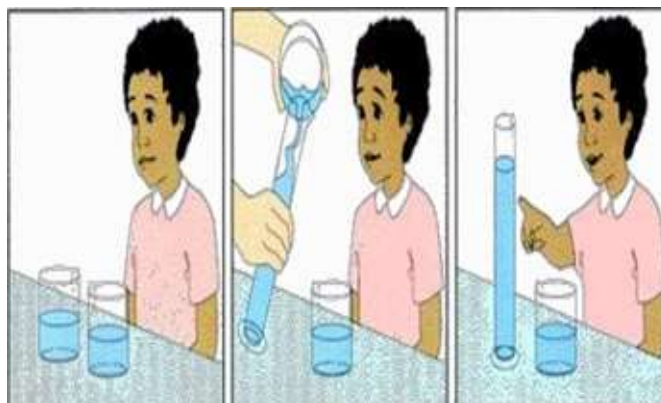


- (A) refleksi i rrënjosur
- (B) permanenca e objektit
- (C) koncepti i konservimit
- (D) decentrimi

92. Elizabeth Kübler-Ross e ndau sjelljen dhe të menduarit e një personi pranë vdekjes në pesë faza. Në cilën prej këtyre fazave personi fillon ta pranojë që vdekja është e sigurtë dhe mund të shfaqet edhe pikëllimi përgatitor ?
- (A) Mohimi dhe izolimi
(B) Zemërimi
(C) Depresioni
(D) Pranimi
93. Cili nga shembujt e mëposhtëm tregon shembull të kushtëzimit klasik ?
- (A) Kur macja mëson të dal nga kafazi pasi kishte bërë një numër provash
(B) Kur macja del nga kafazi për t'ju shmangur ndëshkimit
(C) Kur macja mëson të dal nga kafazi për të fituar një shpërblim
(D) Kur macja vrapon në kuzhinë sapo të dëgjoj tingullin e hapjes së konservës
94. Nëse ju keni pasur një telefon celular të markës Samsung dhe për ditëlindje prindërit j'u bëjnë dhuratë një Iphone të modelit më të ri, në këtë rast përdorimi paraprak i telefonit tuaj Samsung ka ndikuar negativisht që ju ta kuptoni funksionin e telefonit tuaj të ri të markës Iphone. Kjo njihet si :
- (A) interferencë
(B) rikoperim
(C) rinjohje
(D) transfer pozitiv
95. Rrugës duke ecur takova Bujarin, një mik me të cilin para një viti kishim udhëtuar së bashku për në Tiranë, mirëpo, Bujari mendon se nuk kemi udhëtuar për në Tiranë por për në Shkup dhe se ky udhëtim nuk ishte para një viti por para 1 muaji. Në realitet para një muaji nuk ka qenë e mundur për shkak të pandemisë, mirëpo, Bujari i ngatërron kujtimet e tij. Në këtë rast me çfarë lloji të patologjisë së kujtesës kemi të bëjmë ?
- (A) Hipermnezi
(B) Paramnezi
(C) Amnezi anterograde
(D) Amnezi retrograde
96. Sipas Hipokratit, disa persona karakterizohen me ndjenja të fuqishme të cilat shfaqen vrullshëm, shumë shpejt dhe zgjasin shumë, pra, bien shpejt në gjendje afekti, janë të "rëndë " për shoqërim, shumë shpejt shpërthejnë, e vazhdojnë gjatë hidhërimin dhe vështirë tolerojnë. Sipas këtyre karakteristikave, këta persona kanë temperament:
- (A) melankolik
(B) flegmatik
(C) kolerik
(D) sangunik
97. Nëse unë marr dy gota të njëjta të mbushura me ujë dhe e pyes Kronin ,një fëmijë 4 vjeçar , se cila gotë ka sasi më të madhe të ujit ai do të përgjigjet se sasia e ujit është e njëjtë në të dy gotat, më pas, ujin e njëres gotë e hedhim në një gotë më të gjatë por më të ngushtë dhe e pyesim përsëri Kronin se cila nga gotat ka sasi më të madhe të ujit, ai përgjigjet se gota e cila është më e gjatë ka më shumë ujë edhe pse uji u derdh në gotën tjetër para syve të tij.

Në cilën fazë ndodh kjo dukuri?

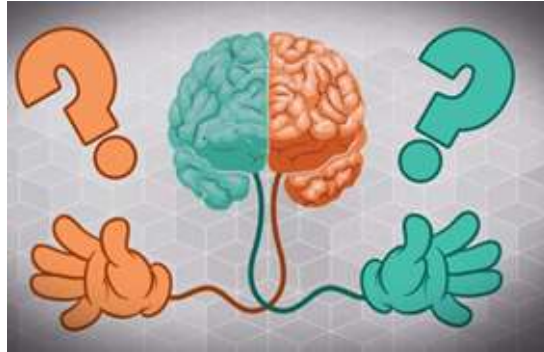
- (A) Sensomotorike
(B) Paraoperacionale
(C) Operacionale konkrete
(D) Operacionale formale



98. Njerëzit që kanë probleme psikologjike shihen me një sy më ndryshe në raport me personat që kanë probleme të tjera shëndetësore si diabet, probleme me zemër etj. Ky qëndrim negativ ndaj njerëzve me probleme mendore njihet si:
- (A) konfidencialitet
 - (B) hipnotizim
 - (C) stigmatizim
 - (D) rrezik minimal

99. Kush e kontrollon më tepër hemisfera e majtë e trurit ?

- (A) Korteksi dëgjimor
- (B) Shkrimi me dorën e djathtë
- (C) Korteksi pamor
- (D) Përfytyrimi dhe analiza hapësinore



100. Ekzistojnë persona të cilët preokupohen me fantazi të rëndësisë së tyre personale, pushtet dhe shkëlqim, të cilët kërkojnë vëmendje dhe admirim të vazhdueshëm dhe ndjehen të lidhur për ndere të veçanta, pa qenë të gatshëm për të dhënë të njëjtat gjëra reciprokisht. Në këtë rast kemi një ndjesi të tepruar, vetrëndësi dhe vetërheqje. Këto karakteristika i hasim tek :
- (A) çrregullimi narcistik i personalitetit
 - (B) çrregullimi 'borderline' i personalitetit
 - (C) çrregullimi antisocial i personalitetit
 - (D) çrregullimet obsesivo - kompulsive

